

UNA NUEVA ESPECIE DE DICHOTOMIUS HOPE (Col. Scarab. Coprini: Dichotomiina)

por

ANTONIO MARTINEZ¹ y ADRIAN MARTINEZ²

RESUMEN

En este trabajo los autores describen una nueva especie de *Dichotomius* del Subgénero nominotípico: *Dichotomius (D.) prietoi* sp. nov., procedente de Bolivia y Perú.

Esta nueva especie por descripción, puede ser confundida con *Dichotomius (D.) podalirius (Felsche)*, que posiblemente sea sinónima de *Dichotomius (D.) telamon* (Harold).

De todas las del grupo "boreus" se diferencia principalmente por la forma de las armaduras cefálica y pronotal.

SUMMARY

In this work the authors describe a new species of *Dichotomius* of the nominotypic Subgenus: *Dichotomius (D.) prietoi* sp. nov., from Bolivia and Perú.

This species, by description could be confounded with *Dichotomius (D.) podalirius (Felsche)*, which probably could be sinonim of *Dichotomius (D.) telamon* (Harold); but is principally diferenced by the cephalic and pronotal armor.

Durante un viaje de estudio y recolección de material entomológico a Ecuador, durante los meses de abril a junio; capturamos en la zona amazónica de Lago Agrio, provincia de Napo, en trampas cebadas con excremento humano, una interesante serie de *Dichotomius*, entre los que pudimos determinar a *D. (D.) podalirius (Felsche)*. Quedó por consiguiente como especie "inquirenda" el material de Bolivia y Perú que habíamos considerado como perteneciente a esa especie la que, reestudiada y comparada con casi todas las especies pertenecientes al grupo, concluimos se trataba de un taxa inédito, próximo a *podalirius*, que a continuación describimos como

Dichotomius (D.) prietoi sp. nov.
(Figs. 1-2)

DIAGNOSIS:

Especie del grupo *boreus* y muy emparentada con *podalirius (telamon?)*. Cabeza con quilla clípeo-frontal angosta, lateralmente subdentada; quilla del vértice de la frente formando una figura triangular, con el diente medial anterior en el ♂ saliente y fino y en la ♀ tuberculiforme, pudiendo o no estar unido a los látero-posteriores por fina quillita. Pronto con el ángulo anterior más marcado, lo mismo que la armadura anterior del borde superior y, el

¹ Investigador de la Carrera.

² Técnico ayudante. Consejo Nacional de Investigaciones Científicas y Técnicas; Instituto de Investigaciones Entomológicas Salta (INESALT). Rosario de Lerma.

borde lateral más escotado; en el ♂ la puntuación preescutelar escasa y poco conspicua. Fémur III con la puntuación de la mitad distal, excepto sobre el borde anterior, más rala y la que margina el borde posterior conspicua con sedas más largas. ♂ con falobase y parámetros proporcionalmente más grandes.

DESCRIPCION

Especie mediana, oval, aproximadamente 1/5 a 1/6 más larga que ancha; robusta; dorsalmente bien convexa y glabra. Negra brillante, excepto las piezas bucales, antena, tibia anterior y todos los tarsos que son negro de pez, más o menos oscurecidos y la pilosidad que cubre las diferentes regiones del cuerpo, de color dorado o ferruginoso, ora poco mas claro, ora poco mas obscuro, con la maza antenal cubierta de tomento ceniciento.

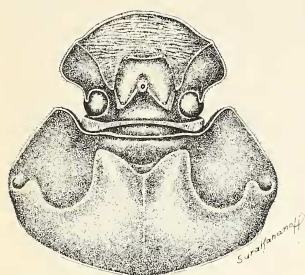
♂ "*majior*": *cabeza*. Ensanchada, el borde clipeal y anterior de las mejillas irregularmente semicircular; aquel finamente marginado y en su unión con las mejillas subdentado, medialmente ligeramente escotado y dentiforme; mejillas angulosas lateralmente; sutura clipeogenal apareciendo por detrás del dientecito del borde anterior, fina pero impresa, por detrás algo desigual y ensanchada, finalizando en la base del tuberculito dentiforme posterior; una primera armadura clipeo-frontal, consistente en una elevación mesal aquillada, transversal, recta o ligeramente arqueada, con arista más o menos marcada y a cada lado denticulada, de la que puede partir póstero-lateralmente una sutura que confluye con la clipeogeno-frontal y, el que generalmente está unido al tubérculo central por obsoleta quillita. El clipeo es transversal y marcadamente rugoso; el resto de la superficie cefálica es más o menos alutáceo, con la puntuación más marcada en la frente, por detrás de la quilla; el vértice de la frente liso.

Región ventral con el borde angostamente marginado, liso y rebordeado con seditas cortas y algo proyectadas lateralmente; el clipeo en su parte media en corta quillita angulosa y dentiforme, por detrás de la cual y unida al reborde oral, hay un dientecito espinoso fino y saliente. Superficie del clipeo irregular y aglomeradamente punteada, los puntos finos, perdiéndose hacia el borde oral, que es obsoletamente rugoso; mejillas alutáceas y con algunas seditas cortas y poco notables; piezas bucales, excepto el último artejo del palpo labial, palpos maxilares y gula que son glabros, cubiertos con sedas más o menos tupidas y largas; antena con sedas ralas.

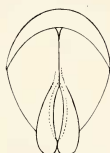
Tórax. Pronoto totalmente marginado; ángulo anterior saliente y ligeramente obtuso; ángulo posterior poco indicado y muy redondeado; borde lateral arqueado, ligeramente escotado sobre el ángulo caudal; medialmente en la región anterior en declive abrupto y excavado transversalmente, hacia el borde lateral con un tubérculo poco conspicuo que se pierde antes del ángulo anterior; la excavación, por arriba y medialmente con proceso saliente y algo convergente, cuyo borde anterior es escotado en ángulo ancho, marcado y formando a cada lado un lóbulo coniforme aplanado; lateralmente a este con una impresión oblícuo-oval marcada y por debajo de ésta con una otra poco definida; la región del disco con surco longitudinal fino, anteriormente perdido y obsoleto sobre la parte preescutelar; impresión lateral casi adosada a la orilla del declive, pequeña, pero marcada. Superficie en la mitad anterior y por debajo del proceso medial aglomeradamente punteada, los puntos marcados, a veces coalescentes y formando cortas arruguitas, esta escultura se atenúa hacia adelante y lateralmente, siendo en las impresiones obsoletamente alutáceo; la región posterior, a cada lado del surco longitudinal medial, punteada, los puntos finos, separados, tornándose más aglomerados y poco más marcados hacia el borde lateral y anteriormente; premarginalmente con una hilera de puntitos ocelados, pequeños y algo irregularmente dispuestos.

Mesonoto con el élitro finamente estriado-punteado, los puntos poco más anchos que la estría; interestrías microscópicamente punteadas, los puntos abundantes, pero no aglomerados; sutura elitral ancha; angostándose y tornándose algo convexa desde el tercio anterior; tubérculo humeral poco resaltante, algo alargado; callo distal inconspicuo; epipleura angostada caudalmente, con fina estría marginal lateral e hilera ventral de cortas y apretadas seditas.

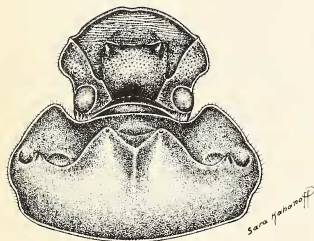
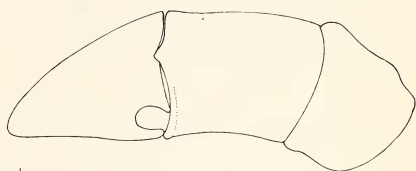
Mesosternón corto y, excepto una angosta franja medial longitudinal lisa, despulido y con algunas seditas cortas y decumbentes. Metasternón en la placa bien más largo que



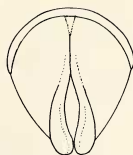
1



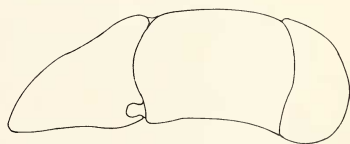
2



3



4



EXPLICACION DE LAS FIGURAS

Fig. N° 1. *Dichotomius (D.) prietoi* sp. nov. Cabeza y pronoto, norma dorsal. 6 x

Fig. N° 2. *Dichotomius (D.) prietoi* sp. nov. Parámetros, norma dorsal; falobase y parámetro, norma lateral.

Fig. N° 3. *Dichotomius (D.) podalirius* (Felsche). Cabeza y pronoto, norma dorsal. 6 x

Fig. N° 4. *Dichotomius (D.) podalirius* (Felsche). Parameros, norma dorsal; falobase y parámetro, norma lateral.

ancho, con surco medial longitudinal obsoleto o inaparente; la superficie, excepto sobre el borde anterior que tiene corta faja despulida, ligeramente brillante y glabra, con puntuación microscópica dispersa, poco más aglomerada e impresa proximalmente; región lateral cubierta con puntuación pequeña, ocelada, aglomerada y pilífera, las sedas finas, largas y abundantes.

Pata anterior con la tibia poco ensanchada distalmente, el borde lateral con 4 dientes romos, siendo el distal el menos marcado; espolón simple, espiniforme, achatado, ligeramente arqueado distalmente y aguzado; tarso y uñas normales para el grupo. Pata media con el borde interno coxal ensanchado proximalmente, angostado en cuña fina por detrás, en la mitad anterior con puntuación pilífera impresas y sedas finas, largas y decumbentes; fémur en la faz ventral obsoleta y dispersamente micropunteado, distalmente con algunos puntos impresos y pilíferos, tibia en el borde látero-ventral con denticulación serrada marcada y con sedas de largo moderado marginando los bordes, el ápice distal con seditas cortas y chatas lateralmente; espolones achatados y romos, el lateral más largo, subensiforme; tarso subigual en largo a la tibia. el 5° del largo del 3°; uñas pequeñas, arqueadas y aguzadas. Pata posterior con la tibia fuerte, pero gradualmente ensanchada distalmente, el borde latero-ventral denticulado en sierra, la ornamentación similar a la de la tibia precedente; espolón alargado, más corto que la suma de los dos primeros artejos tarsales, el ápice claramente escotado; tarso poco más largo que la tibia, pero con ornamentación y uñas muy similar al precedente.

Abdomen. Esternitos medialmente acortados, los II a V lateralmente algo impresos y sobre el borde anterior con puntuación pequeña, pero neta; sobre los bordes laterales y en la región anterior con puntos impresos y pilíferos, el resto del esternito micropunteado y glabro; esternito VI glabro, corto, mucho más medialmente, donde es casi linear. Pigidio corto y ancho, totalmente marginado; superficie micropunteada y glabra. Genital con los parámetros cortos, comprimidos: vistos en norma dorsal cuneiformes con el ápice de cada uno ligeramente ensanchado y romo; en norma lateral en cuña triangular de ápice romo.

♂ "minor": armadura cefálica y pronotal reducida. La primera con la quilla transversal anterior obsoleta o inaparente y la posterior con el tubérculo coniforme central poco desarrollado y los látero-posteriores poco indicados; en el pronoto el lóbulo superior reducido a dos puntas dentiformes poco notables, la depresión anterior poco marcada, oblicua, lo mismo que la foseta oval superior y la orilla lateral, que no tienen tubérculo aparente; toda la superficie netamente punteada microscópicamente, siendo los puntitos más espaciados y rasos en la mitad posterior; el resto sin diferencias apreciables.

♀: similar al ♂, pero con la armadura cefálica menos marcada, generalmente sin quillas que unan los denticulos laterales al medial, en la armadura del vértice de la frente; pronoto con los lóbulos más angostos distalmente y la escotadura medial más angulosa; esternito VI no acortado medialmente; el resto muy semejante al ♂.

La ♀ "minor" es similar al ♂ "minor".

Largo ♂ y ♀: 16-28; ancho del pronoto: 10-17; ancho máximo: 11-18 mm aproximadamente.

Ejemplares examinados 50 (30 ♂ y 20 ♀). De Bolivia Holotipo ♂, Alotipo ♀, 2 Paratipos ♂ y 3 Paratipos ♀: Departamento Cochabamba, Provincia de Chapare, Chimoré, 250 a 450 m a, I-72 (A. Martínez-coll.); 2 Paratipos ♂ y 2 Paratipos ♀ de la misma localidad (Zischka-leg.); 1 Paratipo ♂ del mismo departamento y provincia, San F. del Chipiriri, XI-53 (A. Martínez-coll.). Perú: 25 Paratipos ♂ y 12 Paratipos ♀: Departamento Huánuco, Tingo María (Universidad) VII-XII-74 (C. Bordón y A. Martínez-coll.); 1 Paratipo ♀ de Satipo, V-945 (Vucetich-cooll.). Holotipo ♂, Alotipo ♀, 20 Paratipos ♂ y 8 Paratipos ♀ en la colección de los autores; 10 Paratipos ♂ y 10 Paratipos ♀ en la colección Bordón en Maracay, Venezuela.

Discusión. Esta especie que pertenece al grupo "boreus" es próxima a *podalirius* (Felsche) = *telamon* (Harold)?, de la que se reconoce por la armadura cefálica que, en el límite del clípeo y frente está formada por una quillita angosta, poco elevada y a cada lado más o menos conspicuamente denticulada; por la armadura del vértice de la frente, consistente en un tubérculo coniforme medial, situado entre este y la frente, flanqueado por detrás y lateralmente por un otro tubérculo más pequeño y situado por delante del borde posterior, formando una figura triangular, cuyo borde caudal es del ancho o poco más ancho que la

quilla cípeo-frontal. En el pronoto, lateralmente a la depresión externa sin dentículo marcado, solo con leve gibosidad poco notable, a veces subdentada; los lóbulos mediales del borde superior de la depresión anterior más anchos, salientes anteriormente y con el ápice más marcado; también en la mayoría de los ejemplares, aunque esto puede tener alguna variación, los élitros con las estrías finas, impresas y con la puntuación más notable y, las interestrías con micropuntuación más neta y aglomerada; por el contrario, el pigidio con los puntos más finos y pequeños. De *carinatus* (Luederwaldt) lo reconocemos por tener esta la quilla cípeo-frontal muy ancha y aproximada al borde anterior y la del vértice de la frente recta o casi recta; el pronoto con los ángulos anteriores más agudos y claramente indicados; los élitros con estrías impresas y puntuación marcada, las interestrías clara, aunque moderadamente convexas, etc. Con *boreus* (Olivier) y *telamon* (Harold), esta última por descripción, la forma de las armaduras cefálica y pronotal, muy distintas, la reconocen de inmediato.

Esta nueva especie, como señalamos precedentemente, es muy próxima a *podalirius*, con la cual la hemos confundido; separándose muy fácilmente de ésta por la forma de la armadura cefálica y proyección y escultura del pronoto, aquella única en el grupo "*boreus*".

Es imposible, por descripción, determinar *D. telamon* (Harold), especie que posiblemente sea similar a *D. podalirius* (Felsche). Figs. 3 y 4). En caso de resultar exacta esta sinonimia puesto que es necesario previamente estudiar el ejemplar TIPO de Harold, que suponemos debe encontrarse en la ex-colección Harold — ex-colección Oberthur— ahora depositada en el Museo Nacional de Historia Natural de París, el nombre de Harold, *telamon*, tiene prioridad sobre el de Felsche, *podalirius*.

Hacemos notar de que en este grupo, "*boreus*", los caracteres específicos están dados principalmente por la forma de las armaduras cefálica y pronotal, siendo el resto del cuerpo, lo mismo que los genitales del macho, muy similares.

Dedicamos esta interesante especie a la memoria del primer Jefe de la Carrera de Investigador Científico del CONICET, señor Don Gerardo T. Prieto, como homenaje sincero a quien fuera, no sólo un probo funcionario, sino también un excelente compañero.

Agradecemos al Ing. Carlos Bordón de Maracay, Venezuela, el habernos facilitado material para su estudio y en donación, haciendo extensivo este al Director y Subdirector de INESALT, R.P. Gregorio J. Williner y Sr. Manfredo A. Fritz, por las facilidades acordadas pero este estudio y muy especialmente a la Sra. Sara Kahanoff por las ilustraciones que acompañan el trabajo.